

## ПОЗИЦИЯ

### ***По повод многократно изразявани становища в медиите за липсата на връзка между нарастването на безработицата и ръста на минималната работна заплата***

Връзката между нарастването на работните заплати и, в частност - на минималните работни заплати (МРЗ), е обект на многобройни анализи от различни икономически направления, вкл. в официални публикации на авторитетни международни институции – ОИСР, МОТ, ЕК и др. В последния публикуван периодичен доклад на ГД „Заетост“ на ЕК „Employment and Social Development in Europe 2012“ (Глава 5, т. 4.5.1, стр. 321-327) е дискутирана задълбочено тази връзка, в контекста на продължаващата икономическа и социална криза в страните от ЕС-27.

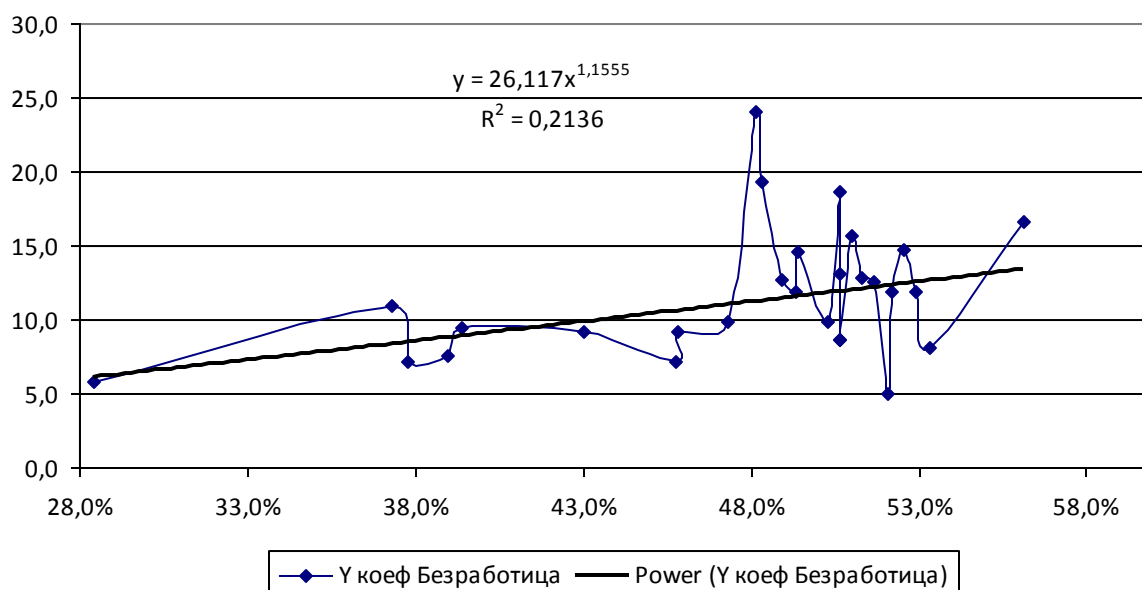
В доклада се посочва, че е налице намаляваща заетост на неквалифицирани, млади работници и жени, на работници с по-ниско образование и такива с по-големи семейства с по-висококвалифициран и заплатен труд – т.нар. заместващ ефект (Rusx and Kampelman, 2012).

По-долу са представени в графичен вид резултатите от елементарен регресионен анализ на зависимостта на равнището на безработица от съотношението на МРЗ към средната работна заплата (СРЗ) на ниво райони в България през годините на икономическата криза в избрани времеви интервали (2008-2014, 2009-20014, 2012 и 2014).

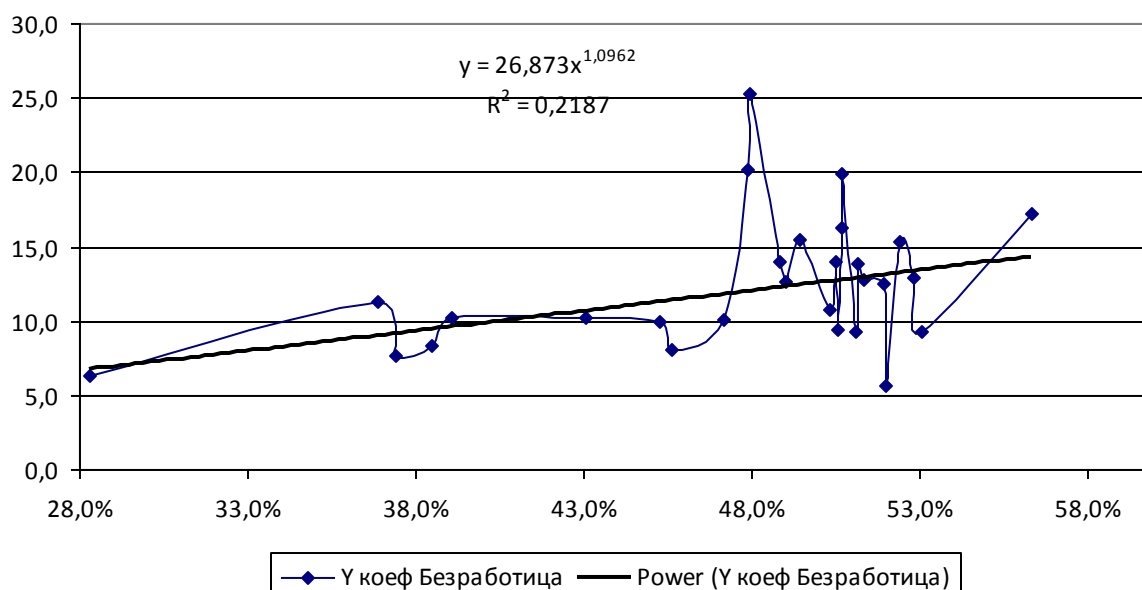
Налице е умерена позитивна зависимост между двете величини. Коефициентът на детерминация ( $R^2$ ) характеризира доколко изчислените (изгладени) стойности на съотношението МРЗ към СРЗ съвпадат с реалните стойности. Когато  $R^2$  е близо или равно на единица, зависимостта между изследваните променливи е функционална (пълна причинно следствена връзка). За посочените съвкупности (ниво области)  $R^2$  варира от 0,32 (за 2012) до 0,11 (за 2014).

Макар и с известно приближение, тези стойности дефинират наличие на причинно-следствени връзки между ръста на съотношението МРЗ/СРЗ и равнището на безработица с оценена тежест от 11% до 32% спрямо всички действащи причини в рамките на съответните времеви интервали и регионални съвкупности. Анализът на спецификите на динамиката на заетостта на ниво сектор и район вероятно също би дефинирал сходни изводи.

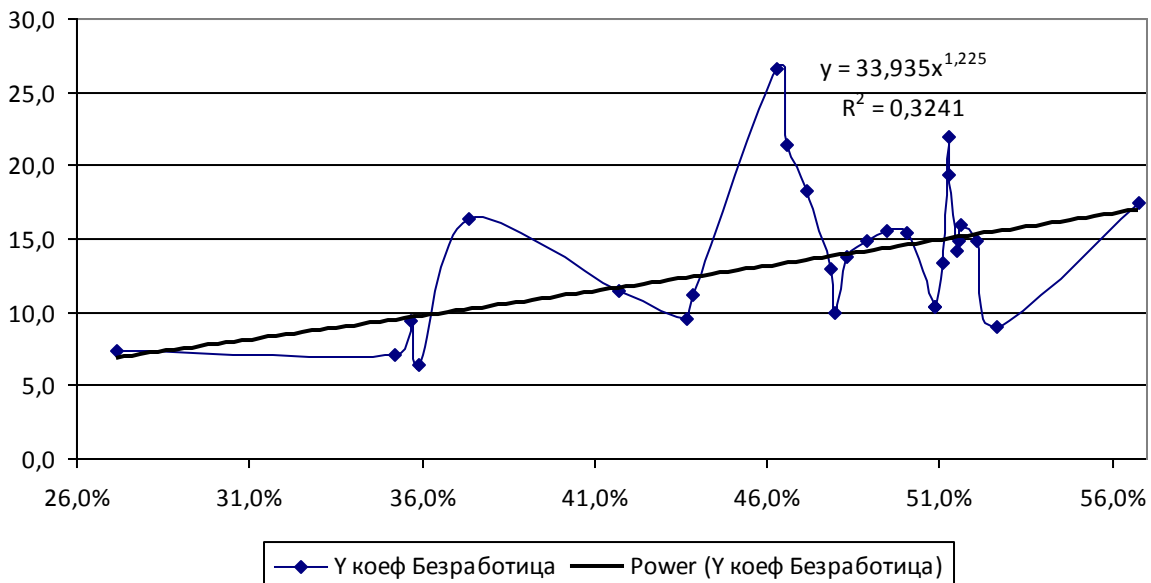
**Коефициент на безработица в зависимост от съотношението между минимална и средна работна заплата за 2008-2014**



**Коефициент на безработица в зависимост от съотношението между минимална и средна работна заплата за 2009-2014**



**Коефициент на безработица в зависимост от съотношението  
между минимална и средна работна заплата за 2012**



**Коефициент на безработица в зависимост от съотношението между  
минимална и средна работна заплата за 2014**

